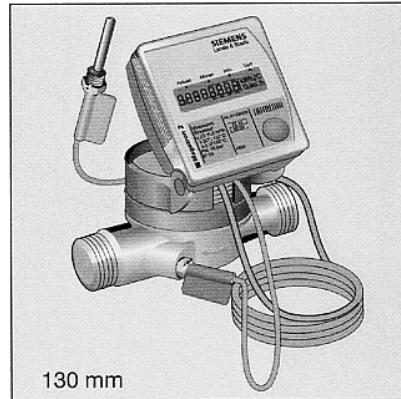
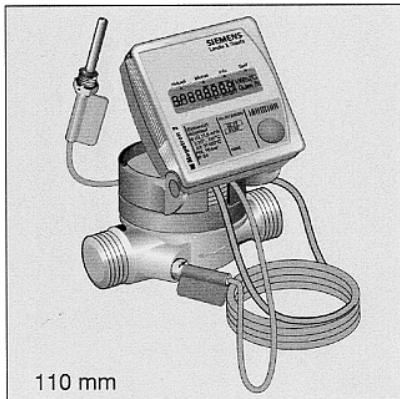
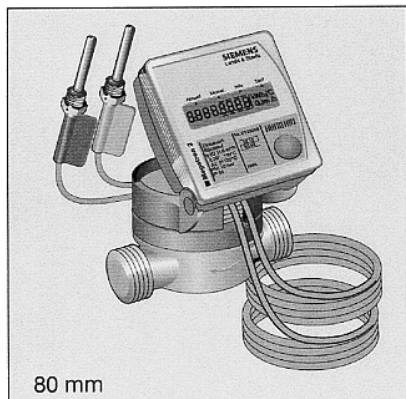
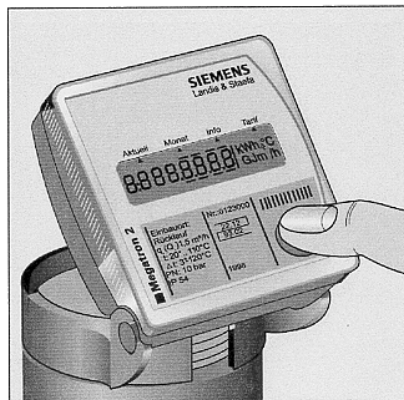


Instrukcja obsługi

Ciepłomierz



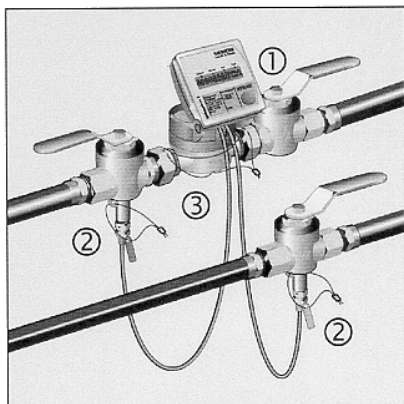
Obsługa wyświetlacza



Zmiana poziomów odczytu: wcisnąć przycisk wyświetlacza na około 3 sekundy

	▲ Bieżące	▲ Miesiące	▲ Info
↓	Kod stanu awaryjnego & data	Skumulowana energia & data	Kod stanu awaryjnego
↓	Skumulowana energia	Skumulowana objętość & data	Natężenie przepływu
↓	Skumulowana objętość		Tzaś / Tpow
↓	Test segmentów wyświetlacza		Różnica temperatur
↓	Skumulowana energia & data		Moc
↓	Skumulowana objętość & data		Ilość godzin pracy
↓	Numer użytkownika		Data bilansu
↓	Liczba kontrolna		Przepływ maks. & data
↓			Temperatura maks. & data
↓			Numer użytkownika
↓			Numer adresowy M-bus
↓			Wersja oprogramowania
↓			Numer fabryczny

Sposób plombowania



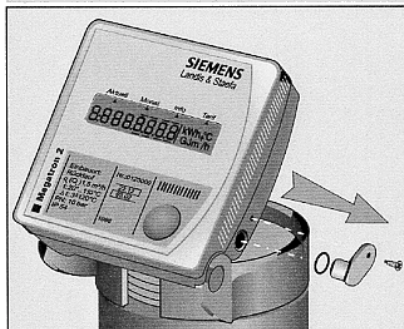
Należy przestrzegać odpowiednich przepisów krajowych odnośnie plombowania urządzeń!

1. Plombowanie pokrywy osłonowej przelicznika wskazującego
2. Plombowanie czujników temperatury
3. Plombowanie łączników przetwornika przepływu

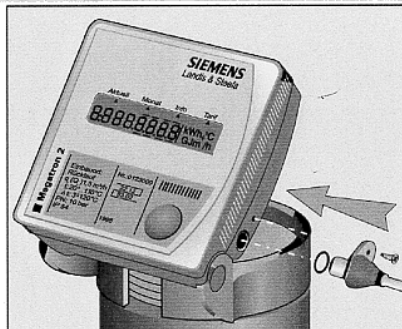
Instrukcja obsługi

Ciepłomierz

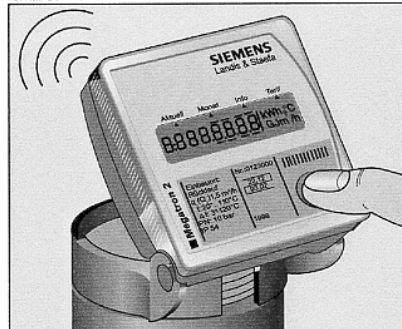
Przyłączenie do systemu SYNERGYR M-Bus



1. Wykręcić wkręt mocujący i wyjąć zaślepkę gniazda razem z uszczelką
2. Podłączyć wtyk magistrali M-bus i wkręcić do końca wkręt mocujący
3. Przyłączenie do sieci (przy prawidłowym zasilaniu) ciepłomierz sygnalizuje automatycznym wyświetleniem swojego adresu M-bus: "P "



Integracja z systemem SYNERGYR Radio



1. Wejść do poziomu odczytu "Info"
2. W poziomie "Info" odnaleźć wskazanie adresu magistrali komunikacyjnej - "P: 0"
3. Po kolejnym wciśnięciu przycisku wyświetlacza pojawi się wskazanie "InSt 8" a następnie odliczanie od 8 do 0, w trakcie którego wysyłane są telegramy instalacyjne

Stany awaryjne

Oznaczenie kodowe (LCD)	Rodzaj uszkodzenia	Tryb postępowania/naprawy
	- nieprawidłowy kierunek przepływu medium w przetworniku przepływu	- sprawdzić prawidłowość montażu ciepłomierza - sprawdzić instalację ciepłowniczą - sprawdzić działanie pomp obiegowych i zaworów
	- temperatura powrotu wyższa niż temperatura zasilania - przekroczony zakres pomiaru temperatury	- sprawdzić prawidłowość podłączenia czujników temperatury w przeliczniku wskazującym
	- obniżenie lub zanik napięcia	- urządzenie wymaga obsługi serwisowej
	- błąd urządzenia	- sprawdzić czy nie zostały uszkodzone elementy składowe urządzenia (przelicznik lub/i przepływomierz)
	- uszkodzenie urządzenia	- zapamiętany został "poważny" stan awaryjny - odczyt kodu awarii przy pomocy przyrządu serwisowego - urządzenie wymaga obsługi serwisowej
	- przerwa w obwodzie czujnika temperatury zasilania	- sprawdzić miejsce podłączenia w przeliczniku - sprawdzić czy czujnik lub kabel nie są uszkodzone - urządzenie wymaga obsługi serwisowej
	- zwarcie w obwodzie czujnika temperatury zasilania	- sprawdzić miejsce podłączenia w przeliczniku - sprawdzić czy czujnik lub kabel nie są uszkodzone - urządzenie wymaga obsługi serwisowej
	- przerwa w obwodzie czujnika temperatury powrotu	- sprawdzić miejsce podłączenia w przeliczniku - sprawdzić czy czujnik lub kabel nie są uszkodzone - urządzenie wymaga obsługi serwisowej
	- zwarcie w obwodzie czujnika temperatury powrotu	- sprawdzić miejsce podłączenia w przeliczniku - sprawdzić czy czujnik lub kabel nie są uszkodzone - urządzenie wymaga obsługi serwisowej
	- zbyt częsta komunikacja w magistrali M-bus	- kod stanu awaryjnego usuwany w odstępie miesięcznym
	- natężenie przepływu przekracza zakres pomiarowy licznika (więcej niż 4xQp)	- sprawdzić warunki pracy sieci ciepłej